

PRÉFET DE LA VENDÉE

Arrêté n° 15-DRCTAJ/1- **525**  
autorisant la société METAL RECYCLING  
à exploiter une unité de cisailage de pots catalytiques sur le territoire  
de la commune de Saint Sulpice le Verdon

Le Préfet de la Vendée  
Chevalier de la Légion d'Honneur  
Chevalier de l'Ordre National du Mérite

VU le code de l'environnement (parties législative et réglementaire), relatif aux installations classées pour la protection de l'environnement, notamment l'article R. 511-9 fixant la nomenclature des installations classées ;

VU la demande en date du 13 janvier 2015 par la Metal Recycling en vue d'obtenir l'autorisation d'exploiter les installations traitement de pots catalytiques en zone industrielle de La Chevasse à Saint Sulpice le Verdon ;

VU les plans, cartes et notices annexés à la demande ;

VU les résultats de l'enquête publique qui s'est déroulée du 6 mai au 8 juin 2015 en mairie de Saint Sulpice le Verdon ;

VU l'avis du commissaire enquêteur en date du 18 juin 2015 ;

VU l'avis des conseils municipaux ;

VU l'avis des services administratifs consultés ;

VU le rapport de l'inspection des installations classées en date du 31 août 2015 ;

VU l'avis émis par le conseil départemental de l'environnement et des risques sanitaires et technologiques dans sa séance du 17 septembre 2015 ;

CONSIDERANT que la société Metal Recycling a justifié ses capacités techniques et financières ;

CONSIDERANT qu'aux termes de l'article L 512-1 du titre 1er du livre V du code de l'environnement l'autorisation ne peut être accordée que si les dangers ou inconvénients de l'installation peuvent être prévenus par des mesures que spécifie l'arrêté préfectoral ;

CONSIDERANT que les conditions d'aménagement et d'exploitation, telles qu'elles sont définies par le présent arrêté, permettent de prévenir les dangers et inconvénients de l'installation pour les intérêts mentionnés par les articles L 211-1 et L 511-1 du titre 1er du livre V du code de l'environnement, notamment pour la commodité du voisinage, pour la santé, la sécurité, la salubrité publiques et pour la protection de la nature et de l'environnement ;

CONSIDERANT que l'intéressé n'a présenté aucune observation au terme du délai de quinze jours qui lui était imparti à compter de la notification du projet d'arrêté ;

**Arrête**

## TITRE 1 - PORTÉE DE L'AUTORISATION ET CONDITIONS GÉNÉRALES

### Article 1.1 - Bénéficiaire et portée de l'autorisation

#### Article 1.1.1 - Titulaire de l'autorisation

La société Metal Recycling dont le siège social est situé à 101 La Renaulière à Saint Sulpice le Verdon (85260) est autorisée, sous réserve de respecter les prescriptions du présent arrêté, à exploiter sur le territoire de la commune de Saint Sulpice le Verdon en zone industrielle de La Chevasse une installation de récupération et cisailage de pots catalytique.

#### Article 1.1.2 - Installations non visées par la nomenclature ou soumises à déclaration

Les prescriptions du présent arrêté s'appliquent également aux autres installations ou équipements exploités dans l'établissement qui, mentionnés ou non à la nomenclature, sont de nature par leur proximité ou leur connexité avec une installation soumise à autorisation à modifier les dangers ou inconvénients de cette installation.

Les installations soumises à déclaration respectent les prescriptions d'aménagement et d'exploitation définies par les arrêtés types correspondants, en complément des dispositions générales portant sur l'ensemble du site figurant dans le corps du présent arrêté, sauf en ce qu'elles auraient de contraire au présent arrêté.

Les installations soumises à déclaration visées ci-après ne sont pas soumises à l'obligation de vérification périodique prévue pour les rubriques DC.

#### Article 1.1.3 - Installations visées par une rubrique de la nomenclature des installations classées

Rubriques	Désignation des activités	Grandeur caractéristique	Régime *
2718.1	Installation de transit, regroupement ou tri de déchets dangereux ou de déchets contenant les substances dangereuses ou préparations dangereuses mentionnées à l'article R. 511-10 du code de l'environnement, à l'exclusion des installations visées aux rubriques 2710, 2711, 2712, 2717, 2719 et 2793.  La quantité de déchets susceptible d'être présente dans l'installation étant supérieure ou égale à 1 t	Pots catalytiques : 5 tonnes  Monolithes broyés : 2 tonnes  TOTAL : 7 tonnes	A
2790.1	Installation de traitement de déchets dangereux ou de déchets contenant des substances dangereuses ou préparations dangereuses mentionnées à l'article R. 511-10 du code de l'environnement, à l'exclusion des installations visées aux rubriques 2720, 2760, 2770 et 2793.	Capacité maximale de traitement :  1 tonne/ heure (cisailage)	A

\* A (autorisation), AS (Autorisation avec Servitudes d'utilité publique), E (Enregistrement), DC ou D (déclaration)

#### **Article 1.1.4 - Implantation de l'établissement**

Les installations sont implantées sur les parcelles n°232 de la section ZV du plan cadastral de la commune de Saint Sulpice le Verdon représentant une superficie totale de 4 029 m<sup>2</sup> pour une superficie bâtie de 533 m<sup>2</sup> et des surfaces imperméabilisées de 654 m<sup>2</sup>.

#### **Article 1.1.5 - Description des activités principales**

La société Metal Recycling a pour activité principale la récupération et le cisailage de pots catalytiques pour une capacité maximale d'environ 500 unités par an. Pour cela, elle dispose des principaux équipements suivants :

- une cisaille dans un local confiné pour séparer le monolithe de la carcasse en ferraille
- un broyeur pour le monolithe
- un équipement de mise en sacs

#### **Article 1.1.6 - Durée de l'autorisation**

La présente autorisation cesse de produire effet si l'installation n'est pas mise en service dans un délai de trois ans ou n'est pas exploitée durant deux années consécutives, sauf cas de force majeure.

#### **Article 1.1.7 - Délais et voies de recours**

Le présent arrêté est soumis à un contentieux de pleine juridiction.

Il peut être déféré à la juridiction administrative :

- par les demandeurs ou exploitants, dans un délai de deux mois qui commence à courir du jour où lesdits actes leur ont été notifiés ;
- par les tiers, personnes physiques ou morales, les communes intéressées ou leurs groupements, en raison des inconvénients ou des dangers que le fonctionnement de l'installation présente pour les intérêts protégés par le code de l'environnement, dans un délai d'un an à compter de la publication ou de l'affichage du présent arrêté. Toutefois, si la mise en service de l'installation n'est pas intervenue six mois après la publication ou l'affichage du présent acte, le délai de recours continue à courir jusqu'à l'expiration d'une période de six mois après cette mise en service.

Les tiers qui n'ont acquis ou pris à bail des immeubles ou n'ont élevé des constructions dans le voisinage d'une installation classée que postérieurement à l'affichage ou à la publication de l'arrêté autorisant l'ouverture de cette installation ou atténuant les prescriptions primitives ne sont pas recevables à déférer ledit arrêté à la juridiction administrative.

#### **Article 1.2 - Modifications et cessation d'activité**

##### **Article 1.2.1 - Conformité au dossier de demande d'autorisation**

Les installations et leurs annexes sont implantées, construites, aménagées et exploitées conformément aux plans et données techniques contenus dans les différents dossiers présentés au préfet sauf en ce qu'ils auraient de contraire aux prescriptions du présent arrêté.

##### **Article 1.2.2 - Portée à connaissance**

Toute modification apportée par le demandeur aux installations, à leur mode d'utilisation ou à leur voisinage, et de nature à entraîner un changement notable des éléments du dossier de demande d'autorisation, est portée avant sa réalisation à la connaissance du préfet avec tous les éléments d'appréciation.

Tout danger ou nuisance non susceptible d'être prévenu par les prescriptions du présent arrêté est immédiatement porté à la connaissance du préfet par l'exploitant.

### **Article 1.2.3 - Transfert sur un autre emplacement**

Tout transfert sur un autre emplacement des installations visées dans le présent arrêté nécessite une nouvelle autorisation ou déclaration le cas échéant.

### **Article 1.2.4 - Changement d'exploitant**

Dans le cas où l'établissement change d'exploitant, le successeur fait la déclaration au préfet dans le mois qui suit la prise en charge de l'exploitation.

### **Article 1.2.5 - Cessation d'activité**

L'usage à prendre en compte lors de l'opération de remise en état est de réhabiliter le site pour qu'il soit compatible avec les usages prévus par les documents d'urbanisme existants.

Au moins 3 mois avant la mise à l'arrêt définitif, l'exploitant notifie au préfet la date de cet arrêt. La notification doit être accompagnée d'un dossier comprenant le plan à jour des terrains d'emprise de l'installation (ou de l'ouvrage), ainsi qu'un mémoire sur les mesures prises ou prévues pour assurer, dès l'arrêt de l'exploitation, la mise en sécurité du site.

Ces mesures comportent notamment :

- l'évacuation ou l'élimination des produits dangereux et des déchets présents sur le site ;
- les interdictions ou les limitations d'accès au site ;
- la suppression des risques d'incendie et d'explosion ;
- la surveillance des effets de l'installation sur son environnement.

En outre, l'exploitant place le site dans un état tel qu'il ne puisse porter atteinte aux intérêts protégés par le code de l'environnement et qu'il permette un usage futur du site déterminé selon les dispositions du code de l'environnement.

## **Article 1.3 - Législations et réglementations applicables**

### **Article 1.3.1 - Textes généraux applicables à l'établissement**

Outre les dispositions du code de l'environnement et sans préjudice des autres réglementations en vigueur, les prescriptions des textes suivants s'appliquent à l'établissement pour les parties qui les concernent.

<b>Dates</b>	<b>Références des textes</b>	<b>Critères d'application</b>
31/03/80	Arrêté relatif à la réglementation des installations électriques des établissements réglementés au titre de la législation des installations classées	Risques d'explosion
23/01/97	Arrêté relatif à la limitation des bruits émis dans l'environnement par les installations classées pour la protection de l'environnement	
02/02/98	Arrêté relatif aux prélèvements et à la consommation d'eau ainsi qu'aux émissions de toute nature des installations classées pour la protection de l'environnement soumises à autorisation (modifié)	
29/07/05	Arrêté fixant le formulaire du bordereau de suivi des déchets dangereux	BSDI CERFA n° 12571*01

29/09/05	Arrêté relatif à l'évaluation et à la prise en compte de la probabilité d'occurrence, de la cinétique, de l'intensité des effets et de la gravité des conséquences des accidents potentiels dans les études de dangers des installations classées soumises à autorisation	Approche des études des dangers
31/01/08	Arrêté relatif à la déclaration annuelle des émissions des installations classées soumises à autorisation	Déclaration site GEREP
07/07/09	Arrêté relatif aux modalités d'analyses dans l'air et dans l'eau pour les IC et aux normes de référence	Normes
04/10/10	Arrêté modifié relatif à la prévention des risques accidentels au sein des installations soumises à autorisation	Risques dont foudre et seisme (rub 2718)
29/02/12	Arrêté fixant le contenu minimal du registre de suivi des déchets sortants	

### **Article 1.3.2 - Respect des autres législations et réglementations**

Les dispositions de cet arrêté sont prises sans préjudice des autres législations et réglementations applicables, et notamment le code minier, le code civil, le code de l'urbanisme, le code du travail et le code général des collectivités territoriales, la réglementation sur les équipements sous pression...

Les droits des tiers sont et demeurent expressément réservés.

La présente autorisation ne vaut pas permis de construire.

### **Article 1.4 - Garanties financières**

Le montant des garanties financières calculé dans la demande d'autorisation étant inférieur au seuil libératoire mentionné à l'article R 516-1 du code de l'environnement, l'exploitant n'a pas l'obligation de les constituer.

---

## **TITRE 2 - GESTION DE L'ÉTABLISSEMENT**

---

### **Article 2.1 - Justificatifs tenus à la disposition de l'inspection des installations classées**

L'exploitant est en permanence en mesure de justifier du respect des dispositions du présent arrêté. Les justificatifs correspondants sont tenus à la disposition de l'inspection des installations classées sur sa simple demande.

En particulier, les documents suivants sont disponibles durant toute la vie de l'installation sauf pour les pièces circonstanciées pour lesquelles une période de conservation différente peut être justifiée :

- le dossier de demande d'autorisation initial et les demandes successives de modifications adressés au préfet ;
- les plans de l'établissement tenus à jour, y compris les réseaux ;
- les actes et les décisions administratifs dont bénéficient l'établissement, notamment les arrêtés d'autorisation ainsi que les récépissés de déclaration et leurs prescriptions générales ;

- les enregistrements, compte rendus et résultats de contrôles des opérations de maintenance et d'entretien des installations ;
- les enregistrements, rapports de contrôles, résultats de vérifications et registres liés à la surveillance de l'établissement et de son environnement ainsi que les rapports de contrôles réglementaires réalisés par des organismes agréés.

Ces justificatifs peuvent être informatisés si des dispositions sont prises pour les sauvegarder.

## **Article 2.2 - Principes de conception et d'aménagement**

### **Article 2.2.1 - Principes généraux**

Au sens du présent arrêté, le terme « installations » regroupe tant les outils de production et les utilités nécessaires à leur fonctionnement que les équipements de traitement des émissions de tout type de l'établissement.

L'exploitant prend toutes les dispositions nécessaires dans la conception, l'aménagement et l'exploitation des installations, notamment par la mise en œuvre de technologies propres, de solutions techniques propres et fiables, d'optimisation de l'efficacité énergétique, de manière à :

- économiser les ressources naturelles (matières premières, eau, énergie...), notamment par le recyclage et la valorisation ;
- limiter toutes émissions dans l'environnement (eaux, sols, air, déchets, bruits, lumière, vibrations...), y compris les émissions diffuses, par la mise en place de techniques de traitement appropriées et d'équipements correctement dimensionnés ;
- gérer et réduire les quantités et la toxicité des effluents et des déchets ;
- prévenir la dissémination directe ou indirecte de matières ou substances qui peuvent présenter des dangers ou inconvénients pour les intérêts protégés par le code de l'environnement.

Tout rejet ou émission non prévu au présent arrêté ou non conforme à ses dispositions est interdit. Les procédés de traitement non susceptibles de conduire à un transfert de pollution sont privilégiés pour l'épuration des effluents. Les points de rejet dans le milieu naturel sont en nombre aussi réduits que possible.

### **Article 2.2.2 - Intégration dans le paysage**

L'exploitant prend les dispositions appropriées qui permettent d'intégrer l'établissement dans le paysage.

Notamment, des mesures de restauration du maillage bocager sont réalisées au niveau de la haie le long de la rue des Auberges. Des plantations compensatoires sont proposées en vue de renforcer la haie conservée avec intégration d'arbres à haute tige. Ainsi, l'implantation paysagère de l'entreprise sera favorisée tout en offrant un biotope favorable aux espèces animales déjà présentes.

L'ensemble des installations est maintenu propre et entretenu en permanence. Les surfaces où cela est possible sont engazonnées. Le cas échéant, des écrans végétaux sont mis en place.

L'exploitant prend les mesures nécessaires afin d'éviter la dispersion sur les voies publiques et les zones environnantes de poussières, papiers, boues, déchets...

## **Article 2.3 - Exploitation des installations**

### **Article 2.3.1 - Personnes compétentes**

L'exploitation des installations, y compris le suivi, l'entretien et les réparations, est effectuée sous la surveillance de personnes nommément désignées par l'exploitant, formées à la maîtrise des risques et des nuisances liés aux installations et aux produits ainsi qu'à la mise en œuvre des moyens d'intervention.

### **Article 2.3.2 - Formation du personnel**

Outre l'aptitude au poste occupé, l'exploitant assure la formation de l'ensemble du personnel de l'entreprise, y compris des intervenants extérieurs, qui comprend, a minima, la connaissance des risques liés aux produits et aux installations ainsi que les consignes.

Elle est adaptée et proportionnée aux enjeux de l'établissement. Cette formation initiale est entretenue.

### **Article 2.3.3 - Consignes**

Les modalités d'application des dispositions du présent arrêté sont établies, intégrées dans des consignes, des procédures et des instructions, tenues à jour et accessibles à tous les membres concernés des personnels et, au besoin, affichées.

#### ***Article 2.3.3.1 - Consignes d'exploitation***

L'exploitant établit des consignes d'exploitation pour l'ensemble des installations qui comportent explicitement les instructions de conduite et les vérifications à effectuer, en conditions normales de fonctionnement, en phases de démarrage, d'arrêt ou d'entretien ainsi que de modifications ou d'essais. Il définit la périodicité des vérifications lorsque ces dernières ne sont pas fixées par la réglementation.

Dans le cas de conduite d'installations ou de manipulations dangereuses dont le dysfonctionnement pourrait développer des conséquences dommageables pour le voisinage et l'environnement, les consignes d'exploitation sont complétées de procédures et/ou d'instructions écrites.

#### ***Article 2.3.3.2 - Consignes de sécurité***

Ces consignes indiquent notamment :

- les procédures d'arrêt d'urgence et de mise en sécurité de l'installation (électricité, réseaux de fluides...) ;
- les mesures à prendre en cas de fuite sur un récipient ou une canalisation contenant des substances dangereuses et en particulier les conditions d'évacuation des déchets et eaux souillées en cas d'épandage accidentel ;
- les moyens d'extinction à utiliser en cas d'incendie ;
- la procédure d'alerte avec les numéros de téléphone du responsable d'intervention de l'établissement, des services d'incendie et de secours ... ;
- la procédure permettant, en cas de lutte contre un incendie, d'isoler le site afin de prévenir tout transfert de pollution vers le milieu récepteur.

### **Article 2.3.4 - Conduite et entretien des installations**

La surveillance des installations est permanente. Les dispositifs de conduite sont conçus de façon à ce que le personnel concerné ait immédiatement connaissance de toute dérive des paramètres de conduite au delà des conditions normales d'exploitation.

Les installations sont exploitées, entretenues et surveillées de manière :

- à faire face aux variations des caractéristiques des effluents bruts (débit, température, composition...), y compris à l'occasion des phases de démarrage ou d'arrêt des installations ;
- à réduire les durées de dysfonctionnement et d'indisponibilité.

Si une indisponibilité ou un dysfonctionnement est susceptible de conduire à un dépassement des valeurs limites imposées, l'exploitant prend les dispositions nécessaires pour limiter la pollution émise en réduisant ou arrêtant, si besoin, les installations concernées. Il en informe sans délai l'inspection des installations classées en présentant les mesures correctives engagées pour y

remédier.

Les incidents de fonctionnement, les dispositions prises pour y remédier ainsi que les résultats des mesures et contrôles de la qualité des rejets auxquels il a été procédé sont relevés sur un registre dédié.

Les équipements de protection de l'environnement et de maîtrise des émissions mis en place dans l'établissement sont maintenus en permanence en bon état et périodiquement vérifiés. Ces contrôles font l'objet de comptes-rendus tracés.

#### **Article 2.3.5 - Réserves de produits ou matières consommables**

L'établissement dispose de réserves suffisantes de produits ou matières consommables utilisés de manière courante ou occasionnelle pour assurer la protection de l'environnement tels que manches de filtre, produits de neutralisation, liquides inhibiteurs, produits absorbants...

#### **Article 2.3.6 - Incidents ou accidents**

L'exploitant est tenu de déclarer dans les meilleurs délais à l'inspection des installations classées les accidents ou incidents survenus du fait du fonctionnement de ses installations qui sont de nature à porter atteinte aux intérêts protégés par le code de l'environnement.

Le rapport d'accident ou, sur demande le rapport d'incident, précise notamment les circonstances et les causes de l'accident ou de l'incident, les effets sur les personnes et l'environnement, les mesures prises ou envisagées pour éviter un accident ou un incident similaire et pour en pallier les effets à moyen ou long terme.

Ce rapport est transmis sous 15 jours à l'inspection des installations classées.

#### **Article 2.3.7 - Mise en application du présent arrêté**

Dans un délai de 6 mois suivants sa notification, l'exploitant procède à un récolement des dispositions du présent arrêté. Ce bilan précise et, au besoin, justifie la nature et le dimensionnement des mesures techniques retenues pour respecter ses prescriptions.

Dans le cas où certains travaux ne sont pas encore achevés, l'exploitant précise les délais de leur réalisation effective en indiquant les raisons des retards pris.

#### **Article 2.3.8 - Bilan environnement annuel (déclaration GEREPE)**

L'exploitant réalise un bilan portant sur l'année précédente de ses émissions polluantes et déchets qu'il déclare suivant le format fixé par le ministre chargé des installations classées.

La masse émise est la masse du polluant considéré émise sur l'ensemble du site de manière chronique ou accidentelle, canalisée ou diffuse dans l'air, l'eau, les déchets et les sols, quel qu'en soit le cheminement. Le bilan porte au minimum sur les flux de déchets traités sur le site.

La déclaration des données d'émission d'une année est effectuée avant le 1<sup>er</sup> avril de l'année suivante si elle est faite par télédéclaration, et avant le 15 mars si elle est faite par écrit. Pour les installations classées relevant du système d'échange de quotas d'émission de gaz à effet de serre, les dates ci-dessus sont remplacées par celle du 15 février.



---

## **TITRE 3 - PRÉVENTION DE LA POLLUTION ATMOSPHÉRIQUE**

---

### **Article 3.1 - Dispositions générales**

L'exploitant prend les dispositions nécessaires pour prévenir les envols de poussières et la dispersion de matières diverses dans l'environnement, notamment sur les voies publiques et dans les zones d'habitations environnantes.

Les stockages de produits pulvérulents sont confinés (récipients, silos, bâtiments fermés) et leurs installations de manipulation, transvasement, transport sont munies de dispositifs de capotage et, au besoin, d'aspiration raccordés à une installation de dépoussiérage. Ces dernières satisfont à la prévention des risques d'incendie et d'explosion (évents pour les tours de séchage, les dépoussiéreurs...).

Les dispositions nécessaires sont prises pour que l'établissement ne soit pas à l'origine de gaz odorants, susceptibles d'incommoder le voisinage, de nuire à la santé ou à la sécurité publique.

Le brûlage à l'air libre est interdit à l'exception des essais incendie. Les produits brûlés sont identifiés en qualité et en quantité.

### **Article 3.2 - Efficacité énergétique**

L'exploitant limite, autant que faire se peut, ses émissions de gaz à effet de serre et sa consommation d'énergie.

Pour les installations de combustion de puissances thermique nominale de 0,4 à 20MW, le contrôle périodique de l'efficacité énergétique des installations (chaudières) est réalisé tous les 2 ans par un organisme accrédité. Les paramètres liés à l'optimisation de l'efficacité énergétique (rendements...) sont suivis périodiquement entre contrôles.

Pour les installations de combustion (chaudières) de puissance thermique nominale supérieur à 20MW, l'exploitant tient à la disposition de l'inspection des installations classées des éléments sur l'optimisation de l'efficacité énergétique (rendements, rejets spécifiques de CO<sub>2</sub>).

### **Article 3.3 - Collecte des effluents atmosphériques**

Les poussières, gaz polluants ou odeurs sont, dans la mesure du possible, captés à la source et canalisés.

Les conduits d'évacuation des effluents atmosphériques nécessitant un suivi sont aménagés (plate-forme de mesure, orifices, fluides de fonctionnement, emplacement des appareils, longueur droite pour la mesure des particules...) de manière à permettre des mesures représentatives des émissions de polluants conformément aux normes, ou à défaut, aux règles techniques s'y substituant.

### **Article 3.4 - Traitement des effluents atmosphériques**

La dilution des rejets atmosphériques en vue de respecter les valeurs limites ci-après est interdite, sauf lorsqu'elle est nécessaire pour refroidir les effluents en vue de leur traitement avant rejet (protection des filtres à manches...).

Un réseau d'aspiration correctement dimensionné sera mis en place sur la ligne de traitement avec différents postes de captation à la source dont les suivants :

- Poste avec la cisaille
- Goulotte d'introduction des éléments métalliques vers la benne à ferraille
- Tapis vibrants

- Poste Broyeur / conditionnement en big-bags

#### **Article 3.4.1 - Valeurs limites d'émissions des rejets atmosphériques**

Le présent article s'applique dans le cas d'un rejet du réseau d'aspiration vers le milieu naturel. Dans le cas d'un rejet vers l'air ambiant à l'intérieur du bâtiment, les valeurs limites ci-après ne s'appliquent pas et l'exploitant doit respecter les dispositions du code du travail.

##### **Article 3.4.1.1 - Expression des résultats**

Les rejets respectent les valeurs limites suivantes. Les volumes de gaz étant rapportés :

- à des conditions normalisées de température (273 kelvins) et de pression (101,3 kilo pascals) après déduction de la vapeur d'eau (gaz secs) ;
- à une teneur en O<sub>2</sub> de 21 %.

##### **Article 3.4.1.2 - Autres rejets atmosphériques**

Les rejets dans l'air de la centrale d'aspiration des poussières respectent les valeurs limites définies ci-dessous. Cette centrale est munie de filtre à manche.

Débit : 7 500 m<sup>3</sup>/h

Caractéristiques de l'installation	Point 1	
Hauteur du point de rejet	Toiture (~10m)	
Paramètres	C en mg/m <sup>3</sup>	F en g/h
Poussières totales	50	375
Fibres autre que l'amiante, si la quantité dépasse 100 kg/an	1	7,5

#### **Article 3.5 - Points de rejets atmosphériques**

Les ouvrages de rejet permettent une bonne diffusion des effluents dans l'atmosphère. La forme des conduits favorise l'ascension et la dispersion des gaz. Leur emplacement évite le siphonnage des effluents rejetés dans les conduits ou prises d'air avoisinants.

Ces points de rejets sont aménagés de manière à être aisément accessibles et permettre des interventions en toute sécurité, notamment celles des organismes extérieurs chargés de l'exécution des prélèvements et des mesures.

#### **Article 3.6 - Contrôles des rejets atmosphériques**

##### **Article 3.6.1 - Contrôles périodiques**

L'exploitant fait procéder tous les 3 ans à un contrôle de ses rejets atmosphériques portant a minima sur l'analyse en poussières totales.

---

## **TITRE 4 - PROTECTION DES RESSOURCES EN EAU ET DES MILIEUX AQUATIQUES**

---

### **Article 4.1 - Prélèvements et consommation d'eau**

#### **Article 4.1.1 - Origine des approvisionnements en eau**

Le site est alimenté par le réseau public pour les besoins sanitaires. La consommation est estimée à 63 m³/an.

#### **Article 4.1.2 - Protection de la ressource**

Les réseaux d'alimentation sont protégés contre les risques de contamination par la mise en place de dispositifs de disconnection efficaces et adaptés.

### **Article 4.2 - Collecte des effluents liquides**

Tous les effluents aqueux sont canalisés et collectés dans des réseaux séparatifs qui distinguent les eaux pluviales, les eaux usées sanitaires et les eaux résiduaires industrielles. Ces deux dernières catégories peuvent être mélangées si elles sont compatibles et éliminées dans les mêmes conditions.

Les effluents collectés ne contiennent pas de substances de nature à gêner le bon fonctionnement des ouvrages de traitement.

Un système permet d'isoler les réseaux d'assainissement de l'extérieur. Ces dispositifs sont maintenus en état de marche, signalés et actionnables en toutes circonstances localement et/ou à partir d'un poste de commande. Leur entretien préventif et leur mise en fonctionnement sont définis par consigne.

### **Article 4.3 - Traitements des effluents liquides**

#### **Article 4.3.1 - Rejets des eaux pluviales**

Les eaux pluviales de toiture peuvent être rejetées directement vers le bassin d'orage dès lors qu'elles ne sont pas souillées.

Les eaux de voiries sont collectées et dirigées vers un débourbeur et séparateur d'hydrocarbures.

Ces eaux pluviales sont ensuite dirigées vers un bassin d'orage d'une capacité minimale de 250 m³. Le débit de fuite de ce bassin est d'au plus 15 l/s, le rejet s'effectue vers le réseau d'eau pluviale de la zone industrielle.

#### **Article 4.3.2 - Rejets des eaux domestiques**

Les eaux domestiques sont traitées ou évacuées conformément aux règlements en vigueur, en l'occurrence le réseau d'eaux usées de la zone industrielle.

---

## **TITRE 5 - DÉCHETS**

---

### **Article 5.1 - Limitation de la production et gestion des déchets**

L'exploitant prend toutes les dispositions nécessaires dans la conception, l'aménagement, et l'exploitation de ses installations pour :

- en priorité, prévenir et réduire la production et la nocivité des déchets, notamment en agissant sur la conception, la fabrication et la distribution des substances et produits et en favorisant le réemploi, diminuer les incidences globales de l'utilisation des ressources et améliorer l'efficacité de leur utilisation ;
- assurer une bonne gestion des déchets de son entreprise en privilégiant, dans l'ordre :
  - a ) la préparation en vue de la réutilisation ;
  - b) le recyclage ;
  - c) toute autre valorisation, notamment la valorisation énergétique ;
  - d) l'élimination.

Cet ordre de priorité peut être modifié, si cela se justifie compte tenu des effets sur l'environnement et la santé humaine, et des conditions techniques et économiques. L'exploitant tient alors les justifications nécessaires à disposition de l'inspection des installations classées.

### **Article 5.2 - Séparation des déchets**

L'exploitant procède au tri des déchets par catégorie de façon à faciliter leur traitement ou leur élimination, en particulier :

- les **déchets d'emballages** ;
- les **huiles usagées**. Elles sont stockées dans des réservoirs étanches et dans des conditions de séparation satisfaisantes, évitant notamment les mélanges avec de l'eau ou tout autre déchet non huileux ou contaminé par des PCB ;
- les **piles et accumulateurs** ;
- les **pneumatiques** usagés. Ils doivent être remis à des opérateurs agréés (collecteurs ou exploitants d'installations d'élimination) ou aux professionnels qui utilisent ces déchets pour des travaux publics, de remblaiement, de génie civil ou pour l'ensilage ;
- les **déchets d'équipements électriques et électroniques** ;
- les **autres déchets dangereux** nécessitant des traitements particuliers ;
- les **boues des stations d'épuration**.

### **Article 5.3 - Activité de recyclage des pots catalytiques**

L'exploitant ne peut accepter sur son site que des pots catalytiques dont il a préalablement identifié les filières de valorisation de la ferraille et du monolithe qui les constituent. Il devra être en mesure de le justifier auprès de l'inspection des installations classées.

L'installation est équipée d'un moyen de pesée et chaque apport de déchets fait l'objet d'un mesurage préalablement à l'admission.

Le volume des pots catalytiques stockés avant traitement ne doit pas excéder 5 tonnes. Les pots sont stockés dans des bacs plastiques étanches, sur des étagères.

La ferraille issue du cisailage des pots est stockée dans une benne, avec un stock maximal sur site de 30 m<sup>3</sup>.

Le monolithe broyé est stocké dans des big-bags fermés, avec un stock maximal sur le site de 2 tonnes (environ 4 big-bags).

### **Article 5.4 - Déchets traités ou éliminés à l'extérieur de l'établissement**

L'exploitant s'assure que les différentes catégories de déchets sont valorisées et/ou éliminées conformément aux dispositions du code de l'environnement dans des installations régulièrement autorisées à cet effet.

### **Article 5.5 - Transports**

Chaque lot de déchets dangereux expédié est accompagné de son bordereau de suivi.

Les opérations de transport de déchets sont réalisées par des entreprises spécialisées et si nécessaire agréées au titre du code de l'environnement dont l'exploitant tient la liste à jour.

L'importation ou l'exportation de déchets ne peut être réalisée qu'après accord des autorités compétentes en application de la réglementation européenne concernant les transferts transfrontaliers de déchets.

### **Article 5.6 - Suivi de l'élimination des déchets**

L'exploitant assure la traçabilité des opérations de transport, de valorisation et d'élimination de l'ensemble des déchets. Il tient un registre chronologique où sont consignés tous les déchets sortants. Ce registre comporte a minima les informations exigées par l'arrêté du 29 février 2012.

L'exploitant utilise, pour ses déclarations prévues par le code de l'environnement, la codification réglementaire en vigueur pour les déchets.

---

## **TITRE 6 - PRÉVENTION DES NUISANCES SONORES ET DES VIBRATIONS**

---

### **Article 6.1 - Dispositions générales**

#### **Article 6.1.1 - Aménagements**

L'installation est construite, équipée et exploitée de façon que son fonctionnement ne puisse être à l'origine de bruits transmis par voie aérienne ou solidienne, de vibrations mécaniques susceptibles de compromettre la santé ou la sécurité du voisinage ou de constituer une nuisance pour celui-ci.

#### **Article 6.1.2 - Véhicules et engins**

Les véhicules de transport, les matériels de manutention et les engins de chantier utilisés à l'intérieur de l'établissement, et susceptibles de constituer une gêne pour le voisinage, sont conformes à la réglementation en vigueur. Les engins de chantier doivent répondre aux dispositions du code de l'environnement.

#### **Article 6.1.3 - Appareils de communication**

L'usage de tout appareil de communication par voie acoustique (sirènes, avertisseurs, haut-parleurs...) gênant pour le voisinage est interdit sauf si son emploi est exceptionnel et réservé à la prévention ou au signalement d'incidents graves ou d'accidents.

### **Article 6.2 - Niveaux acoustiques**

#### **Article 6.2.1 - Valeurs limites d'émergence**

Les émissions sonores de l'établissement n'engendrent pas une émergence supérieure aux valeurs admissibles fixées ci-après, dans les zones à émergence réglementée.

Niveau de bruit ambiant existant dans les zones à émergence réglementée (incluant le bruit de l'établissement)	Emergence admissible pour la période allant de 7h00 à 22h00, sauf dimanches et jours fériés	Emergence admissible pour la période allant de 22h00 à 7h00, ainsi que les dimanches et jours fériés
Supérieur à 35 dB(A) et inférieur ou égal à 45 dB(A)	6 dB(A)	4 dB(A)
Supérieur à 45 dB(A)	5 dB(A)	3 dB(A)

#### Article 6.2.2 - Niveaux limites de bruit

Les niveaux sonores n'excèdent pas, du fait de l'établissement les valeurs ci-dessous.

Périodes et Niveaux sonores limites admissibles	Période de jour de 7h00 à 22h00 (sauf dimanches et jours fériés)	Période de nuit de 22h00 à 7h00 (ainsi que dimanches et jours fériés)
Tous points en limite de propriété	70 dB(A)	60 dB(A)

#### Article 6.3 - Vibrations

En cas d'émissions de vibrations mécaniques gênantes pour le voisinage ainsi que pour la sécurité des biens ou des personnes, les points de contrôle, les valeurs des niveaux limites admissibles ainsi que la mesure des niveaux vibratoires émis seront déterminés suivant les spécifications des règles techniques prévues en application du code de l'environnement.

#### Article 6.4 - Contrôle des niveaux sonores

Une mesure de la situation acoustique sera effectuée dans un délai de six mois suivant la mise en service des installations puis tous les trois ans, par un organisme ou une personne qualifiée. Ce contrôle sera effectué par référence au plan annexé au présent arrêté.

---

## TITRE 7 - PRÉVENTIONS DES RISQUES TECHNOLOGIQUES

---

#### Article 7.1 - Caractérisation des risques

##### Article 7.1.1 - Etat des stocks des substances ou préparations dangereuses

L'état des stocks des substances ou préparations dangereuses susceptibles d'être présentes dans l'établissement (nature, état physique, quantité, emplacement) est constamment tenu à jour, en tenant compte des phrases de risques codifiées par la réglementation en vigueur.

##### Article 7.1.2 - Zonages internes à l'établissement

L'exploitant identifie les zones de l'établissement susceptibles d'être à l'origine d'incendie, d'émanations toxiques ou d'explosion de par la présence de substances ou préparations dangereuses ou d'atmosphères nocives ou explosibles pouvant survenir de façon permanente ou semi-permanente.

Ces zones sont matérialisées par des moyens appropriés et reportées sur un plan tenu à jour.

La nature exacte du risque et les consignes à observer sont indiquées à l'entrée de ces zones et, au besoin, rappelées à l'intérieur de celles-ci.

## **Article 7.2 - Infrastructures et installations**

### **Article 7.2.1 - Accès et circulation dans l'établissement**

L'exploitant fixe les règles de circulation applicables à l'intérieur de l'établissement. Elles sont portées à la connaissance des intéressés par une signalisation adaptée et une information appropriée.

Les voies de circulation et d'accès sont délimitées, maintenues en constant état de propreté et dégagées de tout objet susceptible de gêner le passage. Elles sont aménagées pour que les engins des services d'incendie et de secours puissent évoluer sans difficulté.

Au moins deux accès de secours éloignés l'un de l'autre, et, judicieusement placés pour éviter d'être exposés aux conséquences d'un accident, sont en permanence maintenus accessibles de l'extérieur du site pour les moyens d'intervention.

### **Article 7.2.2 - Contrôle des accès**

Les installations sont fermées par un dispositif capable d'interdire l'accès à toute personne non autorisée (clôture, bâtiments fermés, dispositifs d'accès limités...). Cette interdiction est signifiée.

L'exploitant prend les dispositions nécessaires au contrôle des accès ainsi qu'à la connaissance permanente des personnes présentes dans l'établissement.

Une surveillance est assurée en permanence.

### **Article 7.2.3 - Bâtiments et locaux**

A l'intérieur des ateliers, les allées de circulation sont aménagées et maintenues constamment dégagées pour faciliter la circulation et l'évacuation du personnel ainsi que l'intervention des secours en cas de sinistre.

Les dispositions constructives seront les suivantes :

- Murs extérieurs : bardage double peau
- Charpente métallique
- Couverture en bacs acier isolé et étanché
- Les bureaux, locaux sociaux et locaux techniques seront séparés par des murs coupe-feu 2 heures
- Les sas seront séparés entre eux par du bardage métallique simple

#### **Désenfumage**

Les bâtiments abritant les installations sont équipés en partie haute de dispositifs d'évacuation naturelle de fumées et de chaleur, conformes aux normes en vigueur, permettant l'évacuation à l'air libre des fumées, gaz de combustion, chaleur et produits imbrûlés dégagés en cas d'incendie.

Ces dispositifs sont à commande automatique ou manuelle. Leur surface utile d'ouverture n'est pas inférieure à :

- 2 % si la superficie à désenfumer est inférieure à 1 600 m<sup>2</sup> ;
- une valeur déterminée selon la nature des risques, si la superficie à désenfumer est supérieure à 1 600 m<sup>2</sup>, sans que cette valeur puisse être inférieure à 2 % de la superficie des locaux.

En exploitation normale, le réarmement (fermeture) est possible depuis le sol du local, ou depuis la zone de désenfumage, ou la cellule à désenfumer, dans le cas de local divisé en plusieurs cantons ou cellules. Les commandes d'ouverture manuelle sont placées à proximité des accès.

Les dispositifs d'évacuation naturelle de fumées et de chaleur sont adaptés aux risques particuliers de l'installation.

Tous les dispositifs présentent, en référence à la norme NF EN 12101-2 (version octobre 2003), les caractéristiques suivantes :

- fiabilité : classe RE 300 (300 cycles de mise en sécurité). Les exutoires bifonction sont soumis à 10 000 cycles d'ouverture en position d'aération ;
- la classification de la surcharge neige à l'ouverture est SL 250 (25 daN/m<sup>2</sup>) pour des altitudes inférieures ou égales à 400 m et SL 500 (50 daN/m<sup>2</sup>) pour des altitudes supérieures à 400 m et inférieures ou égales à 800 m. La classe SL 0 est utilisable si la région d'implantation n'est pas susceptible d'être enneigée ou si des dispositions constructives empêchent l'accumulation de la neige. Au-dessus de 800 m, les exutoires sont de la classe SL 500 et installés avec des dispositions constructives empêchant l'accumulation de la neige ;
- classe de température ambiante T0 (0 °C) ;
- classe d'exposition à la chaleur HE 300 (300 °C).

Des amenées d'air frais d'une surface libre égale à la surface géométrique de l'ensemble des dispositifs d'évacuation du plus grand canton seront réalisées cellule par cellule.

#### **Article 7.2.4 - Ventilation et chauffage des locaux**

Les locaux sont convenablement ventilés pour éviter tout risque d'atmosphère explosive ou nocive.

Les appareils de chauffage ne comportent pas de flamme nue. Ils fonctionnent à l'eau chaude, à la vapeur ou tout autre dispositif présentant un niveau de sécurité équivalent.

#### **Article 7.2.5 - Réseaux, canalisations et équipements**

Les réseaux, canalisations et équipements (réservoirs, appareils et machines) satisfont aux dispositions réglementaires imposées au titre de réglementations particulières (équipements sous pression, appareils de levage et de manutention...) et aux normes homologuées au moment de leur construction ou de toute modification notable. Ceux qui ne sont pas réglementés sont construits selon les règles de l'art.

Les matériaux employés pour leur construction sont choisis en fonction des conditions d'utilisation et de la nature des fluides contenus ou en circulation afin d'éviter toute réaction dangereuse et qu'ils ne soient pas sujets à des phénomènes de dégradation accélérée (corrosion, fragilité...).

Lors de leur installation, ils font l'objet de mesures de protection adaptées aux agressions qu'ils peuvent subir : actions mécaniques, physiques, chimiques, chocs, vibrations, écrasements, corrosions, flux thermiques... Les vannes portent leur sens de fermeture de manière indélébile.

Les réseaux ainsi que les tuyauteries et câbles franchissent les voies de circulation sous des ponceaux ou dans des gaines, ou sont enterrés à une profondeur convenable. Ils sont conçus pour résister aux contraintes mécaniques des sols.

Les réseaux, notamment les secteurs raccordés, les regards, les points de branchement, les canalisations et les organes de toutes sortes ainsi que les équipements, sont entretenus en permanence. Ils font l'objet d'une surveillance et de contrôles périodiques appropriés qui donnent lieu à des enregistrements tracés afin de garantir leur maintien en bon état. Il est interdit d'intercaler des tuyauteries flexibles entre le réservoir et le premier robinet ou clapet isolant ce réservoir.



L'ensemble de ces éléments est reporté sur un plan régulièrement mis à jour.

Ils sont faciles d'accès et repérés par tout dispositif de signalisation conforme à une norme ou une codification usuelle permettant notamment de reconnaître sans équivoque la nature des fluides transportés (plaques d'inscription, code des couleurs ...).

#### **Article 7.2.6 - Installations électriques – mise à la terre**

Les installations électriques sont conçues, réalisées et entretenues dans le respect de la réglementation en vigueur et le matériel est conforme aux normes françaises qui lui sont applicables.

La mise à la terre est effectuée suivant les règles de l'art et distincte de celle du paratonnerre éventuel. Les masses métalliques contenant et/ou véhiculant des produits inflammables et explosibles susceptibles d'engendrer des charges électrostatiques sont mises à la terre et reliées par des liaisons équipotentielles.

Une vérification de l'ensemble des installations électriques et des mises à la terre des masses métalliques est effectuée au minimum une fois par an par un organisme compétent qui mentionne explicitement les défauts relevés dans son rapport. Les mesures correctives sont prises dans les meilleurs délais et tracées.

Pour l'éclairage artificiel, seul l'éclairage électrique est autorisé. Les appareils d'éclairage fixes ne sont pas situés en des points susceptibles d'être heurtés ou sont protégés contre les chocs. Ils sont installés de façon à ne pas provoquer un échauffement des revêtements isolants et des matériaux entreposés. L'éclairage de sécurité est conforme aux dispositions réglementaires en vigueur.

#### **Article 7.2.7 - Zones susceptibles d'être à l'origine d'une explosion**

Dans les zones où peuvent apparaître des atmosphères explosibles soit de façon permanente ou semi-permanente soit de manière épisodique (faible fréquence et courte durée), les installations électriques sont réduites aux stricts besoins nécessaires et conformes à la réglementation en vigueur.

Les canalisations électriques seront convenablement protégées contre toutes agressions.

Le plan des zones à risques d'explosion est porté à la connaissance de l'organisme chargé de la vérification des installations électriques.

#### **Article 7.2.8 - Protection contre la foudre**

##### ***Article 7.2.8.1 - Analyse du Risque Foudre (ARF)***

Pour les installations concernées, l'analyse du risque foudre (ARF) est réalisée par un organisme compétent qui identifie les équipements et les installations nécessitant une protection.

Elle définit les niveaux de protection nécessaires aux installations. Elle est systématiquement mise à jour à l'occasion de modifications notables des installations nécessitant le dépôt d'une nouvelle autorisation au sens du code de l'environnement, à chaque révision de l'étude de dangers ou pour toute modification des installations qui peut avoir des répercussions sur les données d'entrées de l'ARF.

##### ***Article 7.2.8.2 - Moyens de protection contre les effets de la foudre***

En fonction des résultats de l'ARF, une étude technique, menée par un organisme compétent, définit précisément les mesures de prévention et les dispositifs de protection, le lieu de leur implantation, ainsi que les modalités de leur vérification et de leur maintenance.

Une notice de vérification et de maintenance est rédigée lors de l'étude technique puis complétée, si besoin, après la réalisation des dispositifs de protection.

Un carnet de bord est tenu par l'exploitant. Les chapitres qui y figurent sont rédigés lors de l'étude

technique.

Les systèmes de protection contre la foudre prévus dans l'étude technique sont conformes aux normes françaises ou toute norme équivalente en vigueur dans un État membre de l'union européenne.

L'installation des dispositifs de protection et la mise en place des mesures de prévention sont réalisées, par un organisme compétent. Ils répondent aux exigences de l'étude technique.

#### ***Article 7.2.8.3 - Contrôles des installations de protection contre la foudre***

L'installation des protections fait l'objet d'une vérification complète par un organisme compétent, distinct de l'installateur, au plus tard six mois après leur installation.

Par la suite, les dispositifs de protection contre la foudre font l'objet de vérifications visuelles annuelles et complètes tous les 2 ans par un organisme compétent.

Tous ces contrôles sont décrits dans une notice de vérification et maintenance et sont réalisés conformément aux normes en vigueur.

Les agressions de la foudre sont enregistrées. En cas de coup de foudre enregistré, une vérification visuelle des dispositifs de protection concernés est réalisée, dans un délai maximum d'un mois, par un organisme compétent. Si l'une des vérifications fait apparaître la nécessité d'une remise en état, celle-ci est réalisée dans un délai maximum d'un mois.

L'exploitant dispose de l'ARF, l'étude technique, la notice de vérification et de maintenance, le carnet de bord et les rapports de vérifications.

### **Article 7.3 - Prévention des risques**

#### **Article 7.3.1 - Interdiction de feux**

Il est interdit d'apporter du feu sous une forme quelconque dans les zones à risques d'incendie ou d'explosion sauf pour les interventions ayant fait l'objet d'un permis d'intervention et d'un permis de feux.

#### **Article 7.3.2 - Permis d'intervention ou Permis de feu**

Les travaux conduisant à une augmentation des risques (emploi d'une flamme nue, arc électrique ou appareils générant des étincelles) ne peuvent être effectués qu'après délivrance d'un « permis d'intervention » et éventuellement d'un « permis de feu » et en respectant une consigne particulière.

Ces modalités d'intervention sont établies et les documents sont visés par l'exploitant ou une personne qu'il aura nommément désignée et l'éventuel intervenant extérieur.

Avant la reprise de l'activité, une vérification des installations est effectuée par l'exploitant ou son représentant.

### **Article 7.4 - Prévention des pollutions accidentelles**

#### **Article 7.4.1 - Etiquetage des substances et préparations dangereuses**

Les fûts, réservoirs et autres emballages, les récipients fixes de stockage de produits dangereux d'un volume supérieur à 800 l portent de manière très lisible la dénomination exacte de leur contenu, le numéro et le symbole de danger définis dans la réglementation relative à l'étiquetage des substances et préparations chimiques dangereuses.

A proximité des aires de stockage de produits dangereux en récipients mobiles, les symboles de danger ou les codes correspondant aux produits sont indiqués de façon très lisible.

#### **Article 7.4.2 - Rétentions**

Tout stockage de liquides, y compris les déchets, susceptibles de créer une pollution des eaux ou des sols est associé à une capacité de rétention dont le volume est au moins égal à la plus grande des deux valeurs suivantes :

- 100 % de la capacité du plus grand réservoir ;
- 50 % de la capacité des réservoirs associés.

Cette disposition n'est pas applicable aux bassins de traitement des eaux résiduaires.

Pour les stockages de récipients de capacité unitaire inférieure ou égale à 250 l, la capacité de rétention est au moins égale à :

- dans le cas de liquides inflammables, 50 % de la capacité totale des fûts sauf pour les lubrifiants ;
- dans les autres cas, 20 % de la capacité totale des fûts ;
- dans tous les cas, 800 l minimum ou la capacité totale des récipients si elle est inférieure.

Les capacités de rétention sont construites selon les règles de l'art. Elles sont étanches aux produits qu'elles contiennent, résistent à l'action physique et chimique des fluides et sont aménagées pour la récupération des eaux météoriques en cas de stockage extérieur. Elles peuvent être contrôlées à tout moment. Il en est de même pour son éventuel dispositif d'obturation qui est maintenu fermé en permanence.

Les capacités de rétention ou les réseaux de collecte et de stockage des égouttures et effluents accidentels ne comportent aucun moyen de vidange par simple gravité dans le réseau d'assainissement ou le milieu naturel.

Les opérations de vérification, d'entretien et de vidange des rétentions donnent lieu à des comptes-rendus écrits.

#### **Article 7.4.3 - Règles de gestion des stockages en rétention**

Les réservoirs ou récipients contenant des produits incompatibles ne sont pas associés à une même rétention.

Le stockage des liquides inflammables, ainsi que des produits, toxiques, corrosifs ou dangereux pour l'environnement, n'est autorisé sous le niveau du sol que dans des réservoirs installés en fosse maçonnée ou assimilés.

L'exploitant veille à ce que les volumes potentiels de rétention restent disponibles en permanence, notamment en évacuant les eaux pluviales.

#### **Article 7.4.4 - Transports – chargements – déchargements**

Les aires de chargement et de déchargement de véhicules citernes sont étanches et reliées à des rétentions dimensionnées selon les règles de l'art.

Les opérations de chargement et déchargement de pots catalytique ou de déchets doivent s'effectuer dans des conditions visant à ne pas engendrer d'entraînement sur la voirie. De même, l'exploitant met en oeuvre des dispositions pour empêcher les envols de déchets, notamment lors des opérations de chargement/déchargement et de transport. S'il est fait usage de bennes ouvertes, les déchets susceptibles d'envols seront couverts d'une bâche ou d'un filet.

L'exploitant s'assure que les entreprises extérieures de transport intervenant sur son site respectent ces dispositions lorsqu'elles déposent ou prennent en charge des déchets.

## **Article 7.5 - Moyens d'intervention et organisation des secours**

### **Article 7.5.1 - Principes généraux**

L'exploitant met en œuvre des moyens d'intervention conformes à l'étude des dangers et au présent arrêté. Il dispose d'un moyen permettant d'alerter les services d'incendie et de secours.

### **Article 7.5.2 - Disponibilité et entretien des moyens d'intervention**

Les moyens d'intervention sont judicieusement répartis dans l'établissement. Les éventuels équipements de protection individuelle sont conservés à proximité de leurs lieux d'utilisation, en dehors des zones dangereuses.

Ces matériels sont en nombres suffisants et en qualité adaptée aux risques. Ils sont immédiatement disponibles. Leurs emplacements sont signalés et leurs accès sont maintenus libres en permanence. Ils sont reportés sur un plan tenu à jour.

Tous les matériels de sécurité et de secours (détection, moyens de lutte, équipements individuels...) sont conformes aux normes en vigueur. Ils sont régulièrement entretenus et maintenus en bon état de fonctionnement. Ils font l'objet de vérifications périodiques par un technicien qualifié dont les modalités et les résultats des contrôles sont enregistrés.

### **Article 7.5.3 - Moyens d'intervention et ressources en eau et mousse**

L'établissement dispose de ses propres moyens de lutte contre l'incendie adaptés aux risques et aux enjeux à défendre, et au minimum les moyens définis ci-après :

- des extincteurs ;

Les moyens internes sont complétés par la présence d'un poteau incendie permettant un débit de 60 m<sup>3</sup>/h pendant 2 h au niveau de la rue des Auberges.

### **Article 7.5.4 - Protection des milieux récepteurs (bassin de confinement et bassin d'orage)**

Les réseaux d'assainissement susceptibles de recueillir l'ensemble des eaux polluées lors d'un accident ou d'un incendie (y compris les eaux d'extinction et de refroidissement) sont raccordés à un bassin de confinement étanche (muni d'une vanne guillotine) aux produits collectés et d'une capacité minimum de 250 m<sup>3</sup>.

Ce bassin est maintenu en temps normal au niveau permettant une pleine capacité d'utilisation. Les organes de commande nécessaires à leur mise en service sont actionnables en toutes circonstances.

---

## **TITRE 8 - DISPOSITIONS ADMINISTRATIVES**

---

### **Article 8.1 - Publicité de l'arrêté**

A la mairie de la commune :

- une copie du présent arrêté est déposée pour pouvoir y être consultée ;
- un extrait de cet arrêté énumérant notamment les conditions techniques auxquelles l'installation est soumise, est affiché pendant au moins un mois.

L'accomplissement de ces formalités est traduit par procès verbal dressé par les soins du maire et transmis à la préfecture, bureau du tourisme et procédures environnementales et foncières.

Un avis est inséré par les soins du préfet et aux frais de la société, dans deux journaux locaux ou régionaux diffusés dans tout le département.

#### **Article 8.2 - Diffusion**

Une copie du présent arrêté est remise à l'exploitant. Ce document doit en permanence être en sa possession et pouvoir être présenté à toute réquisition.

L'extrait de cet arrêté est affiché en permanence, de façon visible dans l'établissement par l'exploitant.

#### **Article 8.3 - Pour application**

Le secrétaire général de la préfecture de la Vendée, la directrice régionale de l'environnement, de l'aménagement et du logement, les inspecteurs des installations classées, sont chargés chacun en ce qui le concerne de l'exécution du présent arrêté qui sera notifié, pour information, au :

- directeur départemental des territoires et de la mer,
- l'unité territoriale de l'agence régionale de santé,
- directeur départemental des services d'incendie et de secours,

Fait à La Roche sur Yon, le 13 OCT. 2015

Le préfet,

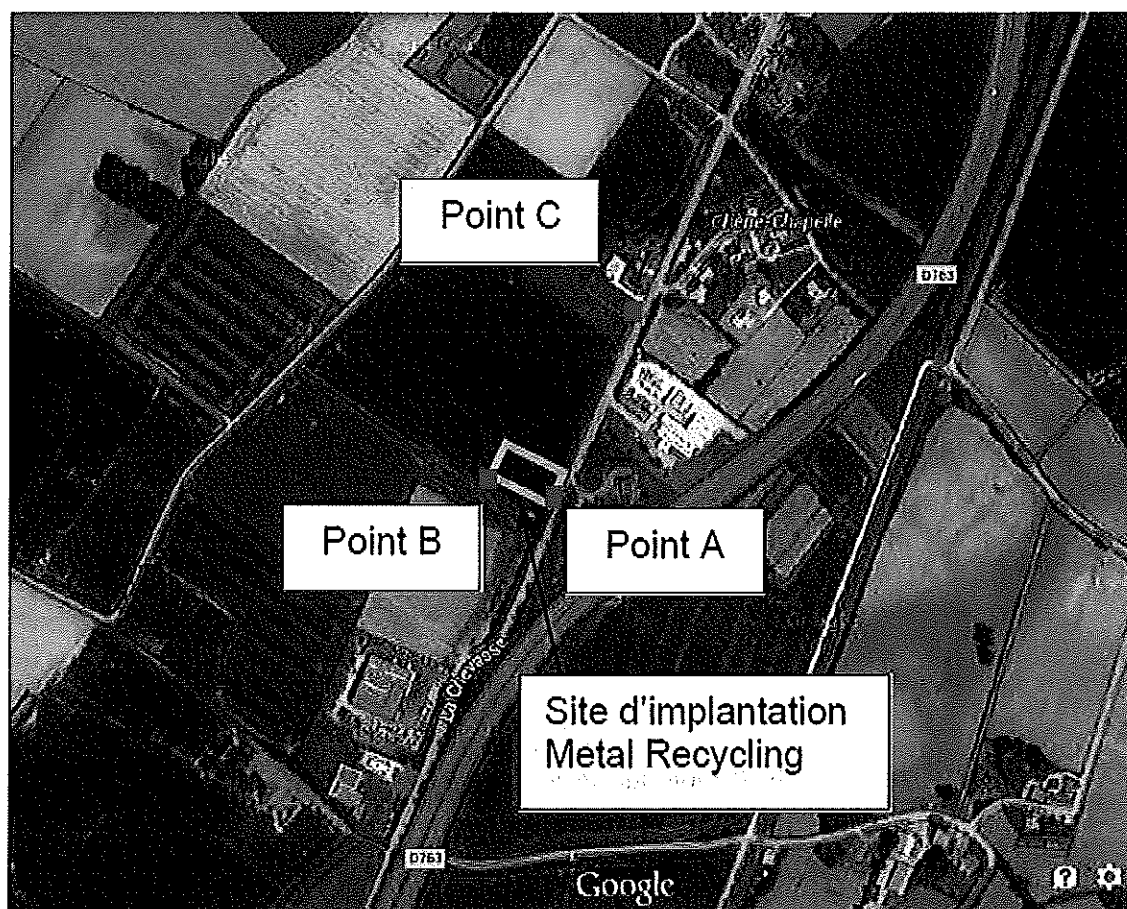
Pour le Préfet,  
Le Secrétaire Général  
de la Préfecture de la Vendée

Jean-Michel JUMÉZ

Arrêté n° 15-DRCTAJ/1- 525

autorisant la société METAL RECYCLING à exploiter une unité de cisailage de pots catalytiques sur le territoire de la commune de Saint Sulpice le Verdon

## Plan des mesures de bruit



Les mesures de bruit ci-dessous ont été effectuées le 3 juin 2014 dans le cadre du dossier de demande d'autorisation.

### Limite de propriété :

Toutes les valeurs de niveau sonore du tableau ci-dessous s'entendent en dB(A) :

		<i>nuit/matin</i>	<i>matin</i>	<i>après-midi</i>
<b>Point A</b>	<b>Leq(A)</b>	51	57	60,5
	<b>L50</b>	48,5	54,5	53
	<b>L90</b>	40	50,5	49
<b>Point B</b>	<b>Leq(A)</b>	49	43,5	47
	<b>L50</b>	48,5	42	46,5
	<b>L90</b>	44	39	43,5

### Zones à émergence réglementée :

Toutes les valeurs de niveau sonore du tableau ci-dessous s'entendent en dB(A) :

	<b>Point C nuit/matin</b>	<b>Point C matin</b>	<b>Point C après- midi</b>
<b>Leq(A)</b>	49,5	54,5	55,5
<b>L50</b>	45,5	45,5	48,5
<b>L90</b>	40,5	41	45